



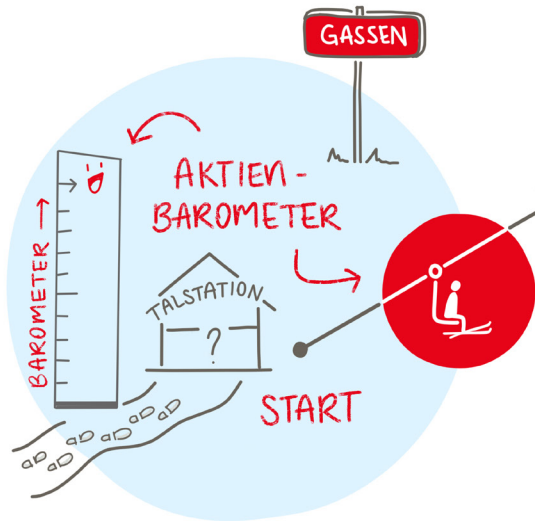
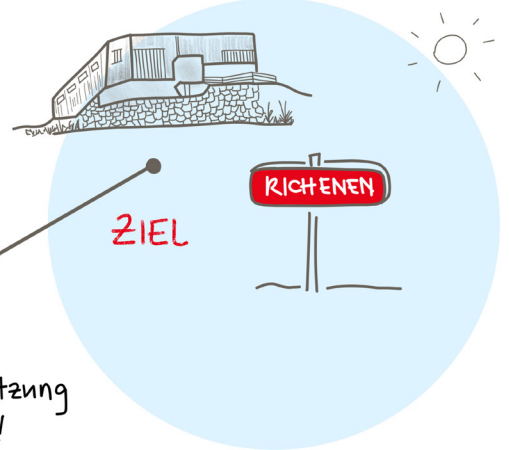
Geschäftsbericht

2019-2020



Bellwald Sportbahnen AG

Unser Bellwald wird noch attraktiver mit **neuer**



SESSELBAHN



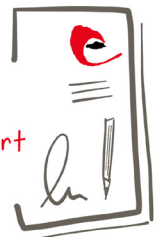
Waldi, wie können wir helfen?

Wir können Aktionär werden, Bella!



SCAN MICH

JETZT AKTIEN ZEICHNEN!
www.bellwald.ch/support



Visualisiert von b-visual.ch



INHALTSVERZEICHNIS

Einladung zur ordentlichen Generalversammlung 2020	4
Protokoll der Generalversammlung vom 11.10.2019	6
Organigramm der Bellwald Sportbahnen AG	10
Verwaltungsräte der Bellwald Sportbahnen AG	11
Mitarbeiter der Bellwald Sportbahnen AG	11
Jahresbericht 2019/2020 der Bellwald Sportbahnen AG	12
Bilanz per 31.05.2020	16
Erfolgsrechnung 2019/2020	18
Gesetzliche Pflichtangaben	20
Revisionsbericht 2019/2020, APROA AG	22



EINLADUNG

zur ordentlichen Generalversammlung 2020 der Bellwald Sportbahnen AG

Aufgrund der behördlichen Vorgaben gemäss Art. 27 Abs. 1 lit. a der «Covid-19»-Verordnung 3 vom 19. Juni 2020 über Massnahmen zur Bekämpfung des Coronavirus (Covid-19) wird die diesjährige Generalversammlung 2020 der Bellwald Sportbahnen AG unter Ausschluss einer physischen Teilnahme der einzelnen Aktionäre am Freitag 13.11.2020 abgehalten.

Die Stimmabgabe der Aktionäre muss mittels beiliegendem Rücksendecouvert über den Postweg an den Stimmrechtvertreter: Avalua AG, z.H. Florian Ruffiner, Bahnhofstrasse 9d, 3904 Naters, bis zum 09.11.2020 erfolgen.

Die Geschäftsunterlagen sowie der Revisionsbericht liegen spätestens 20 Tage vor der Generalversammlung am Schalter der Bellwald Sportbahnen AG zur Einsichtnahme durch die Aktionäre auf.

Des Weiteren kann der Geschäftsbericht 19/20 unter folgendem Link aufgerufen werden:
www.bellwald.ch/dienstleister/sportbahnen/generalversammlung.

Auf Begehren werden die Unterlagen per E-Mail zugestellt.

Traktanden GV 13.11.2020

1. Begrüssung
2. Stimmzähler (David Wyssen)
3. Protokollführer (David Wyssen)
4. Protokoll der letzten Generalversammlung 2019 (inkl. Genehmigung) (siehe Geschäftsbericht S. 6)
5. Geschäftsbericht
 - 5.1 Jahresbericht des Verwaltungsratspräsidenten 2019/2020 (siehe Geschäftsbericht S. 12)
 - 5.2 Jahresrechnung 2019/2020 (siehe Geschäftsbericht S. 16)
6. Bericht der Revisionsstelle (siehe Geschäftsbericht S. 22)
7. Beschlussfassungen
 - 7.1 Jahresbericht und Jahresrechnung 2019/20 & Bericht der Revisionsstelle 2019/20:
Antrag des Verwaltungsrates: Genehmigung des Jahresberichts und der Jahresrechnung 2019/20; Kenntnisnahme des Berichtes der Revisionsstelle 2019/20
 - 7.2 Antrag des Verwaltungsrates zur Verwendung des Jahresergebnisses:
Der Bilanzverlust von CHF 24'703.79 wird auf die neue Rechnung vorgetragen.
 - 7.3 Entlastung der Organe der Gesellschaft:
Antrag des Verwaltungsrates: Erteilen der Entlastung
8. Mutationen
 - 8.1 Mutationen: Demission des Verwaltungsratspräsidenten Andreas Wyden



9. Wahlen

- 9.1 Ergänzungswahl Verwaltungsrat, Vorschlag des Verwaltungsrates:
- Nicolas Hess, Bellwald
- 9.2 Ergänzungswahl Verwaltungsrat, Vorschlag des Verwaltungsrates:
- Frédéric Bumann, Naters
- 9.3 Wahl des Präsidenten, Vorschlag des Verwaltungsrates:
- Martin Bittel, Bellwald
- 9.4 Wahl der Revisionsstelle, Antrag des Verwaltungsrates:
- Wahl der APROA AG, Fiesch, als Revisionsstelle für 2020/2021

10. Informationen Bahnprojekt

- 10.1 Informationen «Neue 6er Sesselbahn Gassen-Richenen» (*siehe www.bellwald.ch/support*)

11. Verschiedenes

Freundliche Grüsse

Bellwald, Oktober 2020

Der Verwaltungsrat
Bellwald Sportbahnen AG



PROTOKOLL

Protokoll der Generalversammlung vom 11. Oktober 2019

Datum: 11. Oktober 2019
Zeit: 11.00 Uhr
Ort: Gemeindesaal Bellwald

1. Begrüssung

Verwaltungsratspräsident Andreas Wyden begrüsst die Aktionäre der Bellwald Sportbahnen AG. Verschiedene Aktionäre haben sich schriftlich entschuldigt. Auf das Ablesen der Liste wird verzichtet. Die Aktionäre wurden fristgerecht am 16. September 2019 zur Generalversammlung eingeladen. Die Einladung wurde im kantonalen Amtsblatt am 20. September 2019 publiziert. Die Geschäftsunterlagen konnten während 20 Tagen bei den Sportbahnen sowie in Internet von den Aktionären eingesehen werden. Vollständigkeitshalber erwähnt der VR-Präsident, dass die Bellwald Sportbahnen AG insgesamt über 12190 Aktien verfügen, davon sind 11 152 Aktien umgewandelt und wären somit stimmberechtigt. An der GV sind 7066 Aktien durch deren Inhaber vertreten, weitere 773 Aktien sind über Vollmachten vertreten. Somit sind 7839 Aktien stimmberechtigt. Das absolute Mehr liegt bei 3921 Aktien.

2. Wahl der Stimmzähler

Die Versammlung wählt Holger Plaschka und Jeannine Imhof zu Stimmzählern.

3. Wahl des Protokollführers

Die Aktionäre bestimmen Verwaltungsrat German Escher zum Protokollführer.

4. Protokoll der letzten Generalversammlung

Das Protokoll, verfasst von German Escher, liegt gemeinsam mit den übrigen Unterlagen schriftlich vor und wird einstimmig genehmigt.

5. Geschäftsberichte

5.1 Jahresbericht des Verwaltungsratspräsidenten

In Ergänzung zum schriftlich vorliegenden Jahresbericht geht Verwaltungsratspräsident Andreas Wyden auf einzelne Punkte vertieft ein.

Im Sommer 2018 konnte das bisher beste Ergebnis erzielt werden, dies auch dank der Abgeltung der Gästekarte und der wachsenden Nachfrage bei der Vermietung.

Das Winterergebnis bezeichnet Andreas Wyden als ansprechend. Nebst den guten Pistenverhältnissen hat auch die Einführung des dynamischen Preismodells zum guten Ergebnis beigetragen. Der Verwaltungsratspräsident betont, dass die Bellwald Sportbahnen AG auch in den schwierigen Zeiten immer ein verlässlicher Partner war und sämtlichen Verbindlichkeiten nachgekommen ist. Nun geht es darum, Reserven zu bilden, mit dem Ziel, die untere Sektion zu ersetzen. Zudem unterstützt der Verwaltungsrat den Bau der Zubringerbahn Fiesch-Bellwald. Die Bellwald Sportbahnen AG ist gewillt, diese Chance zu



nutzen und in der zu gründenden Bellwald Gondelbahn AG eine aktive Rolle zu übernehmen. Verwaltungsratspräsident Andreas Wyden schliesst seinen Bericht mit dem grossen Dank an die Häsengold-Mitglieder, die Sponsoren, die gesamte Belegschaft, den Geschäftsführer David Wyssen, die Aktionäre und an seine Kollegen im Verwaltungsrat.

5.2 Jahresbericht des Geschäftsführers

In seinen mündlichen Ausführungen geht Geschäftsführer David Wyssen mittels verschiedener Grafiken nochmals auf den Geschäftsgang ein. Im Vergleich zum Vorjahr konnten die Skierdays (+1,5 %) und die Frequenzen (+6,9 %) erneut gesteigert werden. Der Sommerertrag stieg um 8,5 Prozent, die Sommerfrequenz um zwei Prozent. Im Winter konnte der Umsatz um 4,3 Prozent gesteigert werden. Entsprechend hat sich auch der Gesamtumsatz (+ 4,7 %) positiv entwickelt.

Die Kennzahlen der Bellwald Sportbahnen AG bestätigen den erfolgreichen Geschäftsgang. Der EBITDA-Wert im Verhältnis zum Umsatz beträgt 31 Prozent. Der Cashflow liegt bei 27,9 Prozent und der Eigenfinanzierungsgrad bei 48,6 Prozent. Diese Werte liegen klar über den empfohlenen Werten der Seilbahnen Schweiz (SBS). Auch der Personalaufwand (41 %) konnte leicht reduziert werden, liegt aber betriebsbedingt immer noch über dem Richtwert (35 %) der SBS.

Im weiteren geht Geschäftsführer David Wyssen auf das dynamische Preismodell ein und zieht eine positive Bilanz. 27 Prozent des Umsatzes wird bereits online abgewickelt. Skierdays und Umsatz konnten gesteigert werden. In seinem persönlichen Fazit unterstreicht David Wyssen die Bedeutung nachfrageorientierter Angebote und verweist auf die neuen Bahnprojekte. Er bedankt sich bei den Mitarbeitern, dem Verwaltungsrat und allen Partnern, die Bellwald unterstützen und mithelfen.

5.3 Jahresrechnung 2018/19

In Ergänzung zur schriftlich vorliegenden Jahresrechnung geht Verwaltungsratspräsident Andreas Wyden auf einige wichtige Entwicklungen und Kennzahlen ein. Dank der Umsatzsteigerung im Sommer (CHF 405'127.38) und einem ansprechenden Winterumsatz (CHF 2'224'131.20) schliesst die Rechnung bei Abschreibungen von CHF 700'820.45 letztlich mit einem Gewinn von CHF 81'255.09. Der Verlustvortrag beträgt noch CHF 59'785.84. Das langfristige Fremdkapital konnte von 2,945 Millionen auf 2,35 Millionen Franken reduziert werden.

6. Revisionsbericht

Simon Imhasly, APROA AG, erläutert den schriftlich vorliegenden Revisionsbericht und empfiehlt die Annahme der Jahresrechnung.

7. Beschlussfassungen

7.1 Jahresberichte und Jahresrechnung 2018/2019

Die Jahresberichte und die Jahresrechnung werden genehmigt.



7.2 Verwendung des Jahresergebnisses

Die Versammlung folgt dem Antrag des Verwaltungsrates. Der Bilanzverlust von insgesamt CHF 59'785.84 wird auf die neue Rechnung übertragen.

7.3 Entlastung der Organe

Die Aktionäre erteilen dem Verwaltungsrat und dem Geschäftsführer die Entlastung.

8. Wahlen

Auf Antrag des Verwaltungsrates wird die APROA AG, Fiesch, für ein weiteres Jahr als Revisionsstelle gewählt.

9. Information zu den geplanten Bahnprojekten

Gemeindepräsident und VR-Mitglied Martin Bittel informiert über den Bau der geplanten Gondelbahn Fiesch-Bellwald. Die 1956 erbaute Pendelbahn Fürgangen-Bellwald soll durch eine Gondelbahn Fiesch-Bellwald mit 10er-Kabinen und direkter Anbindung an den öV-Hub in Fiesch ersetzt werden. Die Talstation wäre mit einer Passerelle direkt mit dem Bahnhof der Matterhorn Gotthard Bahn und der Talstation der Aletsch Bahnen verbunden. Die Zwischenstation ist rund 130 Meter nördlich des Hotels Bellwald geplant. Die Bergstation käme rund 130 Meter nordwestlich des Hotels Ambassador zu stehen. Das Investitionsvolumen beläuft sich auf rund 20 Millionen Franken, welches zur Hälfte vom Bund durch einen A-fonds-Perdu-Beitrag aus dem Bahninfrastrukturfonds und zu je 35 Prozent beziehungsweise 15 Prozent über Darlehen von Kanton und Gemeinde finanziert wird. Nach dem positiven Urversammlungsbeschluss im März 2019 konnte Ende Juli das Vorgesuch beim Bundesamt für Verkehr eingereicht werden. Nach dessen schriftlicher Genehmigung folgt der Startschuss für die Ausarbeitung des geplanten Bauprojekts. Als Bauherrin tritt die noch zu gründende Bellwald Gondelbahnen AG auf, an der die Gemeinde zu 25 und die Bellwald Sportbahnen AG zu 75 Prozent beteiligt sein werden. Als Betreiberin ist die Bellwald Sportbahnen AG vorgesehen. Für die Realisierung wurde eine Projektorganisation mit allen Partnern und Fachplanern unter der Koordination der RW Oberwallis AG eingesetzt.

Verwaltungsratspräsident Andreas Wyden erläutert das zweite Bahnprojekt, den Ersatz der 1978 erbauten und 1993 umgerüsteten Sesselbahn Gassen-Fleschen. Nach verschiedenen Arbeiten wurde 2012 die Konzession bis 2038 verlängert. Die heutige Bahn ist technisch sicher, aber im Unterhalt schwierig und entspricht nicht mehr den heutigen Kundenbedürfnissen. Der Bau einer Ersatzanlage war bisher finanziell nicht möglich. Mit dem Bau der neuen Bahnverbindung Fiesch-Bellwald eröffnen sich für die Bellwald Sportbahnen Chancen und Risiken. Um wettbewerbsfähig zu bleiben, müssen dringend flankierende Massnahmen ergriffen werden. Dazu gehört der Ersatz der 1. Sektion, welcher möglichst zeitnah zum Bau der Gondelbahn Fiesch-Bellwald erfolgen soll. Der Verwaltungsrat hat Grundsatzabklärungen getroffen. Verschiedene Varianten und Kostenschätzungen liegen auf dem Tisch. Je nach Anlagentyp und Raumprogramm belaufen sich die Kosten auf 9 bis 11 Millionen Franken. Verschiedene Arbeitsgruppen werden in den nächsten Monaten die notwendigen Abklärungen in Bezug auf Standort, Bahntyp, Betrieb und Finanzierung treffen. Anlässlich der nächsten Generalversammlung sollten den Aktionären konkrete Informationen zum Projektstand unterbreitet werden können.



10. Verschiedenes

Thomas Rüegg erkundigt sich im Zusammenhang mit dem Bau der neuen Zubringerbahn Fiesch-Bellwald über eine allfällige Vision bezüglich einer möglichen Fusion mit den Aletschbahnen. Laut Verwaltungsratspräsident Andreas Wyden ist ein Zusammengehen aus Sicht des Verwaltungsrates der Aletschbahnen AG derzeit kein Thema. Sobald die Zubringerbahn verwirklicht ist, werde man das Gespräch mit den Verantwortlichen nochmals suchen und zumindest Verhandlungen über einen Tarifverbund führen.

Verwaltungsratspräsident Andreas Wyden schliesst die Generalversammlung nach gut einer Stunde und lädt die anwesenden Aktionäre zum anschliessenden Apéro mit Büffet ein.

Bellwald, den 11. Oktober 2019

Verwaltungsratspräsident

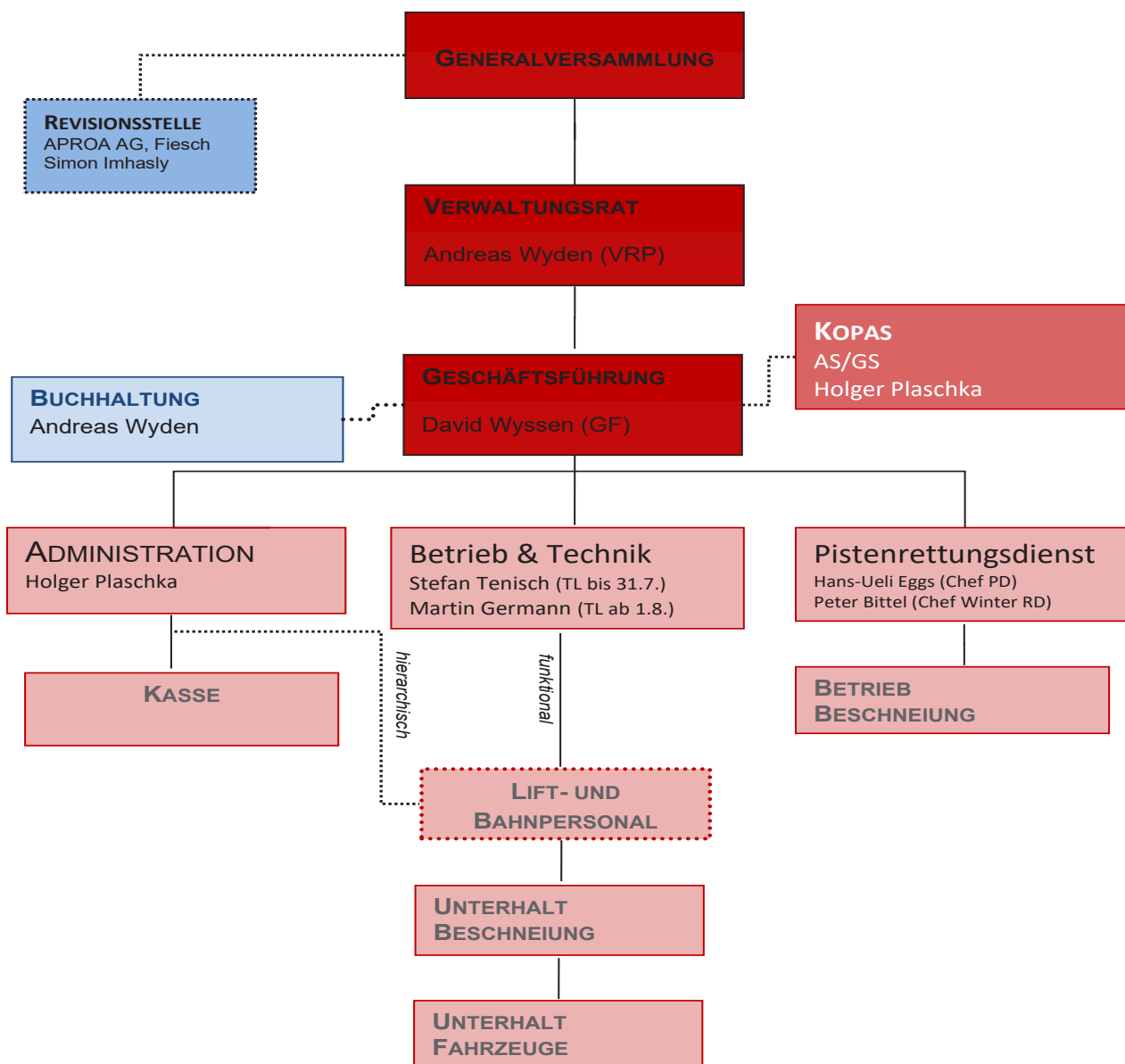
Andreas Wyden

Protokollführer

German Escher



ORGANIGRAMM BELLWALD SPORTBAHNEN AG 19/20





Bellwald
TOP OF GOMS

VERWALTUNGSRAT 2019/2020

Name	Vorname	Funktion	Seit
Wyden	Andreas	Verwaltungsrat (Präsident)	1992
Escher	German	Verwaltungsrat (Vizepräsident)	2006
Ritz	Gerold	Verwaltungsrat	2008
Bittel	Martin	Verwaltungsrat	2010
Fux	Karlheinz	Verwaltungsrat	2017

JAHRESMITARBEITER 2019/2020

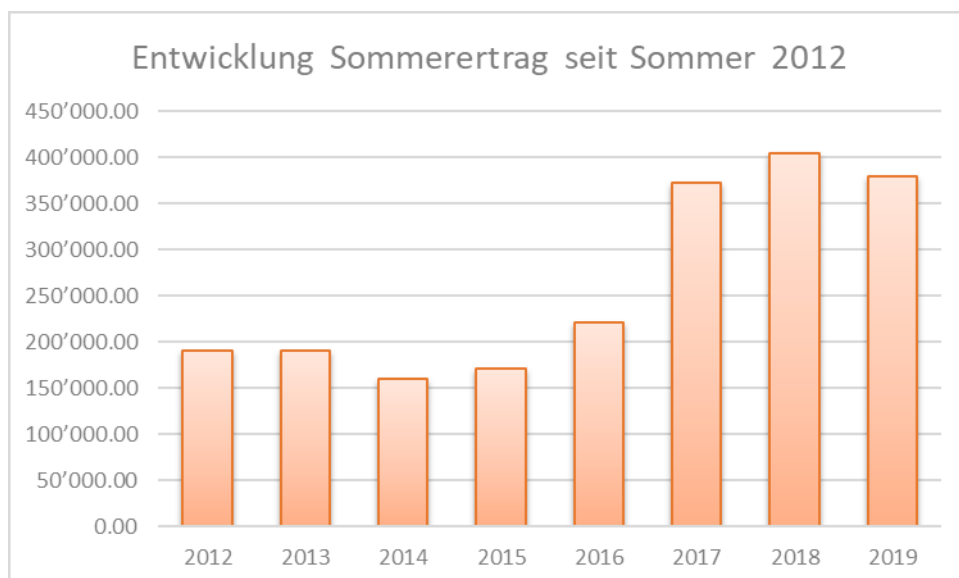
Name	Vorname	Funktion	Seit	Austritt	Wohnort
Eggs	Hans-Ueli	Chef PD	01.12.1990		Bellwald
Plaschka	Holger	Ltr. Admin. / Verkauf	01.10.2007		Bellwald
Tenisch	Stefan	TL	01.01.2009	31.07.2019	Bellwald
Rohrbach	Benjamin	Mitarbeiter technischer Dienst	01.02.2012	31.07.2019	Bellwald
Wyssen	David	CEO	01.12.2013		Bellwald
Meurer	Alexander	Mitarbeiter technischer Dienst	01.12.2015		Bellwald
Schanzenbächer	Sven	Lehrling Seilbahnmechatroniker EFZ	01.08.2016		Bellwald
Albert	Armin	Mitarbeiter technischer Dienst	01.12.2018		Blatten
Germann	Martin	TL	01.08.2019		Adelboden
Imhof	Dionys	Mitarbeiter technischer Dienst	01.09.2019		Binn



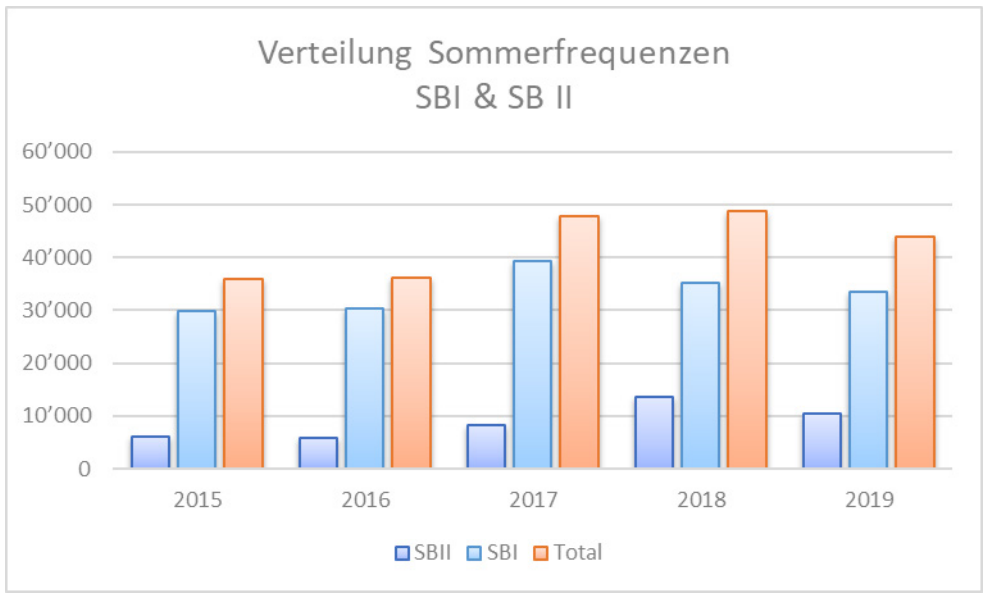
JAHRESBERICHT DER BELLWALD SPORTBAHNEN AG 2019/2020

Jahresbericht des Präsidenten

Der Sommerertrag 2019 fiel im Vergleich zum Vorjahr schlechter aus. Dies lag zum grössten Teil daran, dass die Forststrasse nur eingeschränkt für den Mountaincart-Verkehr genutzt werden konnte. Dies wegen der laufenden Arbeiten am Hochwasserschutzkonzept, welche die Strasse von «Fleschen» bis ins «Mutti» stark tangierte. Dank den Einnahmen aus den Kurtaxenpauschalen wurde jedoch wiederum ein ansprechendes Sommerergebnis erzielt. Insbesondere die Anschaffung zusätzlicher Mountaincarts trug wesentlich zum Ergebnis bei. Hier beschloss der Verwaltungsrat, auch aus Sicherheitsgründen, die Forststrasse nicht noch mehr zu belasten und keine weitere Anschaffung von Mountaincarts mehr vorzunehmen. Dies obwohl es in Spitzenzeiten immer wieder zu Engpässen bei der Vermietung kommt.

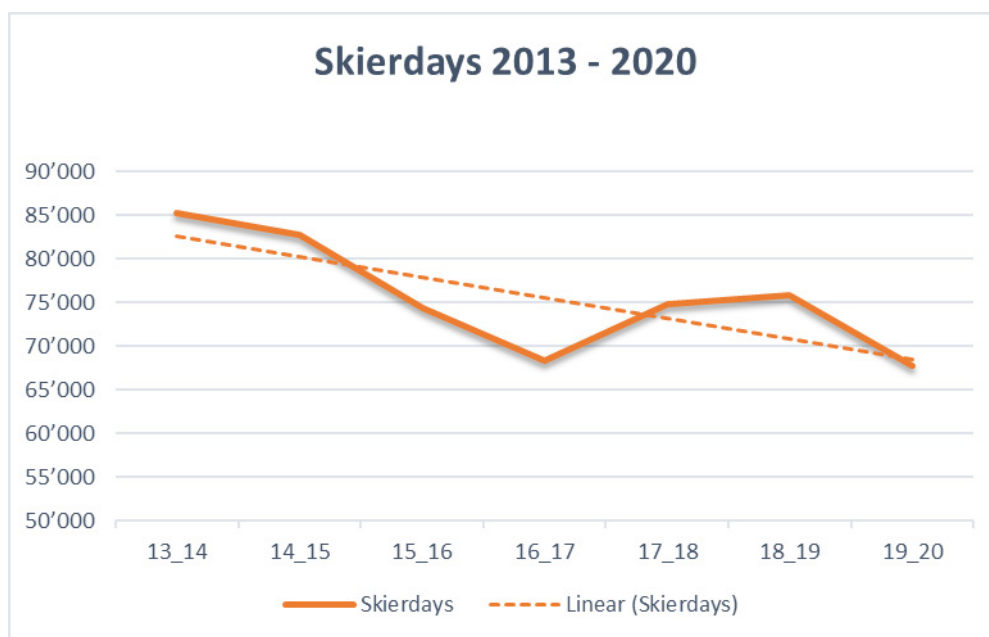


Der Sommertourismus wird je länger je wichtiger. Der Erholungswert von Ferien in den Bergen wird immer mehr geschätzt. Weiter tragen auch die heissen Sommertemperaturen im Tal dazu bei, dass Ferien in den Alpen stetig an Bedeutung gewinnen. Bellwald setzt mit den bestehenden und geplanten Erweiterungen des Bike Angebotes sicher auf die richtige Karte. Selbstverständlich zählt auch ein attraktives Wanderwegnetz zu den Trümpfen eines Bergkurortes. Wanderer sind und bleiben ein sehr wichtiges Gästesegment für Bellwald. Nicht zu vergessen ist auch das vielfältige Beschäftigungs- und Erholungsangebot, welches Bellwald in «Gassen» anbieten kann und seit Jahren von den Gästen aus nah und fern sehr geschätzt wird.



Die Anstrengungen, den Sommertourismus noch weiter zu verstärken, dürfen aber nicht nachlassen. Bedingt durch den Klimawandel werden die Winter immer kürzer und auch die Schneesicherheit leidet unter den steigenden Temperaturen. Dies hat mit zur Folge, dass die Saisonzeiten immer kürzer werden. So hat beispielsweise die Osterzeit viel von ihrer einstigen wirtschaftlichen Bedeutung verloren. Erschwerend gibt es auch immer weniger kalte Tage, an denen die Pisten beschneit werden können. Mittel- und langfristig muss deshalb der Sommer- und Herbstsaison eine stetig grössere Bedeutung zugemessen werden.

Rechtzeitig auf die Wintersaison 19/20 fiel Schnee und die Bahnen konnten bei besten Bedingungen ihren Betrieb aufnehmen. Über Weihnachten war die Station sehr gut besucht und die ganzen Betriebsverantwortlichen freuten sich über das sehr gute Transportergebnis, welches sich abzeichnete. Die Freude wurde aber sehr rasch getrübt, weil es immer wieder zu kleineren oder grösseren technisch bedingten Unterbrüchen bei der unteren Sesselbahn kam. Negativer Höhepunkt war sicherlich der 27. Dezember 2019, an dem der Betrieb den ganzen Tag eingestellt werden musste. Es versteht sich von selbst, dass dies einen riesengrossen Frust beim Personal, der Geschäftsleitung, dem Verwaltungsrat und allen Einwohnern und Gästen von Bellwald auslöste.



Der Verwaltungsrat beschloss diverse technische Abklärungen und Massnahmen beim Unterhalt und der Schulung des Personals, um künftig die Unterbrüche möglichst gering zu halten. Dem Verwaltungsrat war aber jederzeit bewusst, dass aus einem alten «Gaul» kein «Rennpferd» gemacht werden kann. Dank dem neuen Bergbahngesetz des Kantons Wallis, welches auf den 1.1.20 in Kraft getreten ist, konnte man ernsthaft mit der Planung für den Ersatz der 1. Sektion beginnen. Nur dank den finanziellen Hilfen, die dieses Gesetz vorsieht, ist so ein Ersatz überhaupt realisierbar. Vorher wäre eine solche Investition schlicht unmöglich gewesen. Auch mit dem Bergbahngesetz und seinen Möglichkeiten bleibt der Weg sehr steil und beschwerlich. Die Geschäftsleitung und der Verwaltungsrat werden in den nächsten Jahren sehr stark gefordert sein, um wirtschaftlich überleben zu können

Ich hoffe sehr, dass möglichst viele Neuaktionäre gewonnen werden können und viele «Altaktionäre» ihr Portemonnaie noch einmal zücken und damit ihre Verbundenheit zu Bellwald zeigen. Der Verwaltungsrat ist überzeugt davon, dass die Bellwald Sportbahnen AG eine Zukunft hat. Es ist eminent wichtig, dass der Verwaltungsrat seine Entscheidungen politisch unabhängig nach wirtschaftlichen Kriterien treffen kann. Ein rigoroses Kostenmanagement und eine stetige Suche nach Marktlücken und neuen Geschäftsfeldern ist unabdingbar. Dies bedingt weiter, dass wir uns ständig weiterentwickeln, unsere Strukturen optimieren und Synergien mit all unseren Partnern vor Ort wahrnehmen. Eine wichtige Voraussetzung dabei ist es, dass in Bellwald viele bewirtschaftete Betten zur Verfügung stehen. Neue Anlagen können nur dann finanziert, unterhalten und betrieben werden, wenn zusätzliche bewirtschaftete Betten in Bellwald zu einem entsprechenden Mehrumsatz führen!

Die Sportbahnen Bellwald AG hat sehr motivierte Mitarbeiter und einen sehr engagierten Geschäftsführer. Im Namen des Verwaltungsrates möchte ich ihnen ganz herzlich für ihren Einsatz danken. Einen ganz speziellen Dank entrichte ich meinen Kollegen im Verwaltungsrat, wo jeder mit Herzblut arbeitet und konstruktive Lösungen in den Verwaltungsrat einbringt. Die zeitliche Belastung in Form von sehr vielen Sitzungen als Folge



der vielen technischen Pannen war und ist enorm. Hinzu kommt auch der verständliche Druck von aussen, eine vernünftige Lösung für die Zubringerbahn zu finden. Ein besonderes Dankeschön gehört an dieser Stelle dem Vizepräsidenten German Escher, welcher mich sehr loyal, aber trotzdem mit der notwendigen kritischen Distanz eng begleitete.

Der Bahntyp für die Erneuerung der 1. Sektion der Sesselbahn ist bestimmt. Mit dem Seilbahnbauer Garaventa AG konnte eine für Bellwald optimale Lösung gefunden werden. Der Verwaltungsrat hat ebenfalls die Bauten der Tal- und der Bergstation definiert und es liegt eine konkrete Offerte für einen GU-Vertrag vor. Der Verwaltungsrat hat jetzt noch Zeit bis zu einer ausserordentlichen GV im Frühjahr, das Kapital für die notwendige Aktienkapitalerhöhung von rund 3 Mio. Franken zu suchen. Aber auch hier ist man auf einem guten Weg und so sollte einem Ersatzbau der Sesselbahn «Gassen – Richinen» nichts mehr im Wege stehen. Mit der Realisierung dieser Bahn wird wieder ein neues Kapitel in der Geschichte der Sportbahnen Bellwald AG aufgeschlagen werden können.

Ich nütze deshalb die Gelegenheit für meine schon länger geplante Demission als Verwaltungsratspräsident und für eine persönliche Neuorientierung. Ich wünsche meinem Nachfolger alles Gute und vor allem sehr gute künftige Umsatzzahlen, um die Zukunft erfolgreich gestalten zu können.

Im Namen des Verwaltungsrates danke ich allen Aktionärinnen und Aktionären für den Goodwill und das Vertrauen, welches sie mir und dem Verwaltungsrat als Repräsentanten der Bellwald Sportbahnen AG bis heute entgegengebracht haben.

Bellwald im September 2020

Der Verwaltungsratspräsident



BILANZ per 31.05.2020

Aktiven	31.05.2020		Vorjahr	
	CHF	%	CHF	%
Flüssige Mittel	4 690.48	0.1	6 615.01	0.1
Forderungen aus Lieferungen und Leistungen	21 949.70	0.4	1 950.00	0.0
Übrige kurzfristige Forderungen	15 627.34	0.3	1.67	0.0
Aktive Rechnungsabgrenzung	19 923.39	0.3	43 759.00	0.7
Umlaufvermögen	62 190.91	1.1	52 325.68	0.9
Finanzanlagen	80 000.00	1.4	15 000.00	0.2
Skilifte Matten & Fleschen	46 000.00	0.8	58 500.00	1.0
Sesselbahn Richenen	553 000.00	9.7	685 000.00	11.2
Sesselbahn Furgulti	2 885 500.00	50.6	3 186 500.00	51.9
Kontrollsystem	29 000.00	0.5	29 000.00	0.5
Beschneigungsanlage	1 533 000.00	26.9	1 625 000.00	26.5
Fahrzeuge, Garage & Parkplätze	83 500.00	1.5	71 000.00	1.2
Übrige Anlagen	100 400.00	1.8	89 000.00	1.4
Immobilien Sachanlagen	330 000.00	5.8	330 000.00	5.4
Anlagevermögen	5 640 400.00	98.9	6 089 000.00	99.1
Total Aktiven	5 702 590.91	100.0	6 141 325.68	100.0

BILANZ per 31.05.2020

Passiven	31.05.2020		Vorjahr	
	CHF	%	CHF	%
Verbindlichkeiten aus Lieferungen und Leistungen	27 688.50	0.5	13 347.55	0.2
Kurzfristige verzinsliche Verbindlichkeiten	401 145.65	7.0	470 455.25	7.7
Übrige kurzfristige Verbindlichkeiten	137 000.00	2.4	223 838.70	3.6
Passive Rechnungsabgrenzung	83 721.24	1.5	96 362.69	1.6
Kurzfristiges Fremdkapital	649 555.39	11.4	804 004.19	13.1
Langfristige verzinsliche Verbindlichkeiten	976 339.31	17.1	1 460 107.33	23.8
Übrige langfristige Verbindlichkeiten	1 063 000.00	18.6	890 000.00	14.5
Langfristiges Fremdkapital	2 039 339.31	35.8	2 350 107.33	38.3
Aktienkapital	3 047 500.00	53.4	3 047 500.00	49.6
Bilanzverlust	- 24 703.79	-0.4	- 59 785.84	-1.0
Eigene Kapitalanteile	- 9 100.00	-0.2	- 500.00	-0.0
Eigenkapital	3 013 696.21	52.8	2 987 214.16	48.6
Total Passiven	5 702 590.91	100.0	6 141 325.68	100.0

ERFOLGSRECHNUNG 2019/2020

	2019-2020		Vorjahr	
	CHF	%	CHF	%
Personenverkehr Sommer	378 970.23		405 127.38	
Personenverkehr Winter	2 076 625.49		2 224 131.20	
Verkehrsertrag	2 455 595.72	95.5	2 629 258.58	94.9
Übrige betriebliche Erlöse	133 347.66	5.2	162 529.77	5.9
Ertragsminderungen	- 17 952.39	-0.7	- 20 322.31	-0.7
Betrieblicher Ertrag aus Lieferungen und Leistungen	2 570 990.99	100.0	2 771 466.04	100.0
Lohn-/Gehaltsaufwand	- 731 625.45	-28.5	- 792 671.60	-28.6
Sozialversicherungsaufwand	- 332 404.20	-12.9	- 316 056.65	-11.4
Übriger Personalaufwand	- 25 679.36	-1.0	- 27 710.04	-1.0
Personalaufwand	-1 089 709.01	-42.4	-1 136 438.29	-41.0
Bruttoergebnis nach Personalaufwand	1'481'281.98	57.6	1'635'027.75	59.0
URE mobile Sachanlagen	- 220 979.00	-8.6	- 188 699.88	-6.8
Fahrzeugaufwand	- 248 890.68	-9.7	- 278 354.95	-10.0
Transportaufwand	- 2 756.81	-0.1	- 7 019.72	-0.3
Sachvers., Abgaben, Gebühren, Bewilligungen	- 54 686.60	-2.1	- 52 359.00	-1.9
Energie- und Entsorgungsaufwand	- 92 772.58	-3.6	- 89 832.02	-3.2
Verwaltungs- und Informatikaufwand	- 147 073.69	-5.7	- 127 502.09	-4.6
Werbeaufwand	- 14 151.71	-0.6	- 9 833.58	-0.4
Sonstiger Betriebsaufwand	- 27 024.58	-1.1	- 22 180.75	-0.8
Übriger Betriebsaufwand	-808'335.65	-31.4	-775'781.99	-28.0
Betriebliches Ergebnis vor Abschreibungen und Wertberichtigungen, Finanzerfolg und Steuern (EBITDA)	672'946.33	26.2	859'245.76	31.0



ERFOLGSRECHNUNG 2019/2020

	2019-2020		Vorjahr	
	CHF	%	CHF	%
Abschreibungen	- 690 176.65	-26.8	- 700 820.45	-25.3
Betriebliches Ergebnis vor Finanzerfolg und Steuern (EBIT)	-17'230.32	-0.7	158'425.31	5.7
Finanzaufwand	- 60 682.70	-2.4	- 58 523.18	-2.1
Finanzertrag	0.92	0.0	6.36	0.0
Betriebliches Ergebnis vor Steuern (EBT)	-77'912.10	-3.0	99'908.49	3.6
Betriebsfremder Aufwand und Ertrag	- 9 400.00	-0.4	- 4 400.00	-0.2
Ausserordentlicher Aufwand und Ertrag	158 240.00	6.2	12 130.25	0.4
Jahresgewinn vor Steuern	70'927.90	2.8	107'638.74	3.9
Direkte Steuern	- 35 845.85	-1.4	- 26 383.65	-1.0
Jahresgewinn	35'082.05	1.4	81'255.09	2.9



GESETZLICHE PFLICHTANGABEN

Unternehmensfortführung/Going Concern

Aufgrund der behördlich angeordneten Betriebseinstellung am 11. März 2020 wegen der Corona-Krise sowie operativen Verluste aus Vorjahren ist die Liquiditätslage bei der Bellwald Sportbahnen AG angespannt. In den nächsten 12 Monaten werden kurzfristige Verbindlichkeiten von ca. CHF 630'000 zur Rückzahlung fällig. Dank dem bestehenden Kontokorrentkonto bei der Walliser Kantonalbank ist bei einem durchschnittlichen Geschäftsverlauf 2020/21 die Liquidität sichergestellt, d.h. die Zahlungsfähigkeit der Gesellschaft kann gewährleistet werden. Die Zahlungsfähigkeit ist Voraussetzung für die Fähigkeit zur Fortführung der Unternehmenstätigkeit. Würde die Unternehmensfortführung verunmöglicht, müsste die Jahresrechnung auf Basis von Veräusserungswerten erstellt werden.

Der Verwaltungsrat überwacht laufend die Liquidität und wird nötigenfalls weitere Massnahmen zur Verbesserung der Liquiditätssituation prüfen.

Die Bellwald Sportbahnen AG erhält für den Sommerbetrieb der beiden Sektionen ab Sommer 2017 jährlich einen Beitrag von CHF 200'000 sowie zusätzlich für Unterhaltsarbeiten am Bike-Park weitere CHF 25'000. Die Besitzer der Bellwald Card sowie die Bewohnerinnen und Bewohner von Bellwald können in der Sommersaison die Anlagen der Bellwald Sportbahnen AG gratis nutzen. Gegen das Kurtaxenreglement wurde erneut Klage beim Bundesgericht eingereicht. Die Beiträge an die Bellwald Sportbahnen AG sind jedoch durch diese Klage nicht betroffen.

Anzahl Vollzeitstellen

Die Anzahl Vollzeitstellen liegt im Jahresdurchschnitt nicht über 50.

Beteiligungen

ISB Immobilien Sportbahnen Bellwald AG mit Sitz in Bellwald; Buchwert
Zweck: Bau, Förderung, Unterstützung und Entwicklung von bewirtschafteten Betten in Bellwald.
Aktienkapital nom. CHF 100'000; Beteiligungsanteil 100%

Bellwald Gondelbahn AG mit Sitz in Bellwald; Buchwert
Zweck: Bau und Betrieb der Seilbahnverbindung Fiesch - Bellwald.
Aktienkapital nom. CHF 100'000; Beteiligungsanteil 65 %

	31.05.2020	Vorjahr
	CHF	CHF
	15 000.00	15 000.00
	65 000.00	0



Eigene Anteile

Bestand eigener Anteile per 01.06.
 Erwerb eigener Anteile / zum Preis von CHF 220
 Erwerb eigener Anteile / zum Preis von CHF 60
 Erwerb eigener Anteile / zum Preis von CHF 50
 Umtausch PUMAG Aktien
 Veräusserung eigener Anteile / zum Preis von CHF 250
 Bestand eigener Anteile per 31.05.

31.05.2020	Vorjahr
Anzahl	Anzahl
2	28
50	48
37	0
32	0
-47	0
-16	-74
58	2

Leasingverbindlichkeiten

- SG Finance, Kässbohrer PistenBully 600 W, bis 31.05.2021
- SG Finance, Prinoth Bison X, bis 31.03.2023

31.05.2020	Vorjahr
CHF	CHF
48 815.00	97 630.00
170 379.00	227 172.00

Sicherheiten

Verpfändete Aktiven zur Sicherstellung eigener Verbindlichkeiten
 - Liegenschaften Fieschertal, Quartier Schlatt, z.G. Bund/Kanton
 - Transportanlagen inkl. Sonderrechte an Baurechtsparzellen zugunsten WKB/Bund

250 000.00	250 000.00
5 017 500.00	5 555 000.00

Darlehen Neubau Sesselbahn-Privatpersonen
 Als Sicherheit für einen Teil dieser Darlehen gilt die Bürgschaftserklärung der Urversammlung der Gemeinde Bellwald vom 19. Dezember 2007 in der Höhe von CHF 1.5 Mio.

0	147 000.00
---	------------

Erläuterungen zu ausserordentlichen, einmaligen oder periodenfremden Positionen

Beim ausserordentlichen Ertrag handelt es sich grösstenteils um den Kauf und Verkauf von eigenen Aktien sowie Verzichte auf die Rückzahlung von Hasengold Darlehen.



A P R O A

Bericht der Revisionsstelle

zur Eingeschränkten Revision an die Generalversammlung der
Bellwald Sportbahnen AG, Bellwald

Als Revisionsstelle haben wir die Jahresrechnung (Bilanz, Erfolgsrechnung und Anhang) der Bellwald Sportbahnen AG für das am 31.5.2020 abgeschlossene Geschäftsjahr geprüft.

Für die Jahresrechnung ist der Verwaltungsrat verantwortlich, während unsere Aufgabe darin besteht, die Jahresrechnung zu prüfen. Wir bestätigen, dass wir die gesetzlichen Anforderungen hinsichtlich Zulassung und Unabhängigkeit erfüllen.

Unsere Revision erfolgte nach dem Schweizer Standard zur Eingeschränkten Revision. Danach ist diese Revision so zu planen und durchzuführen, dass wesentliche Fehlaussagen in der Jahresrechnung erkannt werden. Eine Eingeschränkte Revision umfasst hauptsächlich Befragungen und analytische Prüfungshandlungen sowie den Umständen angemessene Detailprüfungen der beim geprüften Unternehmen vorhandenen Unterlagen. Dagegen sind Prüfungen der betrieblichen Abläufe und des internen Kontrollsystems sowie Befragungen und weitere Prüfungshandlungen zur Aufdeckung deliktischer Handlungen oder anderer Gesetzesverstöße nicht Bestandteil dieser Revision.

Bei unserer Revision sind wir nicht auf Sachverhalte gestossen, aus denen wir schliessen müssten, dass die Jahresrechnung nicht Gesetz und Statuten entspricht.

Fiesch, 17. Juni 2020

APROA AG

Simon Imhasly

Zugelassener Revisionsexperte
Leitender Revisor

Pascal Indermitte

Zugelassener Revisionsexperte

Beilage: Jahresrechnung

Starke Partner

Seit Jahren können wir auf unsere treuen Partner zählen, welche uns mit einem grosszügigen und jährlichen finanziellen Beitrag unterstützen. Entdecken Sie unsere Partner - Profis in Ihrem Fach:



Die Russi & Söhne AG ist das namhafte Unternehmen für die Haustechnik von Grossprojekten wie auch für Ein- und Mehrfamilienhäuser in der Region Goms.
Homepage: www.russi-soehne.ch

Die Russi Metallbau AG ist Ihr idealer Ansprechpartner für Geländer, Treppen, Wintergärten, Fenster, Fassaden, Türen und Tore in der Region.
Homepage: www.russi-metallbau.ch



Holzer Sport in Bellwald vereint in einem modernen Lokal die besten Sportmarken, welche für die Kunden persönlich geprüft werden, denn Qualität wird hier grossgeschrieben! Besuchen Sie das lokale Sportgeschäft und lassen Sie sich in den Bereichen Verkauf, Vermietung und Service von den Sportexperten beraten.
Homepage: www.holzersport.ch



Die Stiftung Cerebral wurde 1961 gegründet und setzt sich dafür ein, dass Menschen mit einer cerebralen Bewegungsbeeinträchtigung und ihre Familien ein möglichst selbstbestimmtes, mobiles und unbeschwertes Leben führen können.
Homepage: www.cerebral.ch



Das Möbelhaus Raumart in Naters bietet «Möbel zum Leben» in den Bereichen Wohnen, Schlafen, Büro und Küche. Der Anspruch des Teams an die diversen Einrichtungsgegenstände die sie verkaufen, ist die Vielseitigkeit und zeitlose Schönheit, damit Kunden sich jeden Tag daran freuen. Ein Besuch lohnt sich!
Homepage: www.raumart.ch



Ritz Architektur ist der Planungs- und Architektur Partner im Bereich von Mehr- und Einfamilienhäusern, Ferienwohnung- oder Chaletbau, Umbauten oder Sanierungen und zudem die führende Adresse im Bereich Immobilienvermittlung im Oberwallis und vermietet Ferienwohnungen in Bellwald.
Homepage: www.ritzplan.ch

die Mobiliar

Seit über 40 Jahren ist die Mobiliar im Oberwallis die kompetente Partnerin für Versicherungen und Vorsorge. Dank genossenschaftlicher Verankerung stehen die Kundinnen und Kunden im Zentrum. Die Mobiliar ist mit einer Zweigstelle in Bellwald vertreten.
Homepage: www.mobiliar.ch



Die EnBAG (Energie Brig-Aletsch-Goms) setzt sich tagtäglich mit rund 50 Mitarbeitenden dafür ein, dass auch wir rund um die Uhr sicher mit Strom versorgt werden. Gemeinsam mit unserem Partner EnBAG setzen wir auf 100% erneuerbare Energie.
Homepage: www.enbag.ch



Bellwald Sportbahnen AG

Ritistrasse 143
3997 Bellwald

Tel. +41 (0)27 971 19 26

Fax. +41 (0)27 971 29 10

sportbahnen@bellwald.ch

www.bellwald.ch