



Geschäftsbericht 2012

Bellwald Tourismus

Rechnung 2012 (01. November 2011 – 31.10.2012)

Budget 2013 (01. November 2012 – 31.10.2013)

Bellwald
TOP OF GOMS

Inhaltsverzeichnis

1. Vorwort des Präsidenten	Seite 2
2. Organe	Seite 3
3. Logiernächtestatistik	Seite 4
4. Diverses	Seite 4
5. Bemerkungen des Geschäftsführers	Seite 7
6. Rechnung per 31. 10. 2012	Seite 9
7. Erfolgsrechnung per 31.10.2012	Seite 11
8. Bericht der Revisionsstelle	Seite 17
9. Budget 2013	Seite 18

1. Vorwort des Vorstandspräsidenten Reinhard Bittel

Liebe Freunde von Bellwald

Was macht Bellwald eigentlich aus?

Die Natur, seine majestätische Lage, die guten Kontakte zu den Einheimischen?

Ich persönlich geniesse die Kontakte zu den Feriengästen. Mit den Jahren sind daraus mehrere Freundschaften entstanden. Die Gommer Gemeinden haben eine neue Vision mit dazugehörigen Strategien erarbeitet. Es ist das Ziel, in der Region eine gemeinsame Zukunft zu entwickeln.

- G** Gemeinsam
- O** Offen
- M** Mutig
- S** Selbstständig

Mir gefällt vor allem da M für mutig. Es bitzji Courage würde uns allen gut tun.



Reinhard Bittel
Präsident Bellwald Tourismus

2. Organe

Vorstand

Bittel Reinhard
Perren Reinhard
Escher German
Paris Marcel
Bellwald Margrit

Präsident
Vizepräsident
Mitglied
Gemeindevertreter
Hotelvertreterin

Geschäftsstelle

Bumann Frédéric
Grand Thorsten
Ruppert Pamela
Ritz Nadine

Geschäftsführer
Stv. Geschäftsführer
Sachbearbeiterin
Auszubildende Kauffrau 1. Lehrjahr



Kontrollstelle

Schwestermann & Michel Treuhand AG, Fiesch

Buchprüfung

3. Logiernächtestatistik

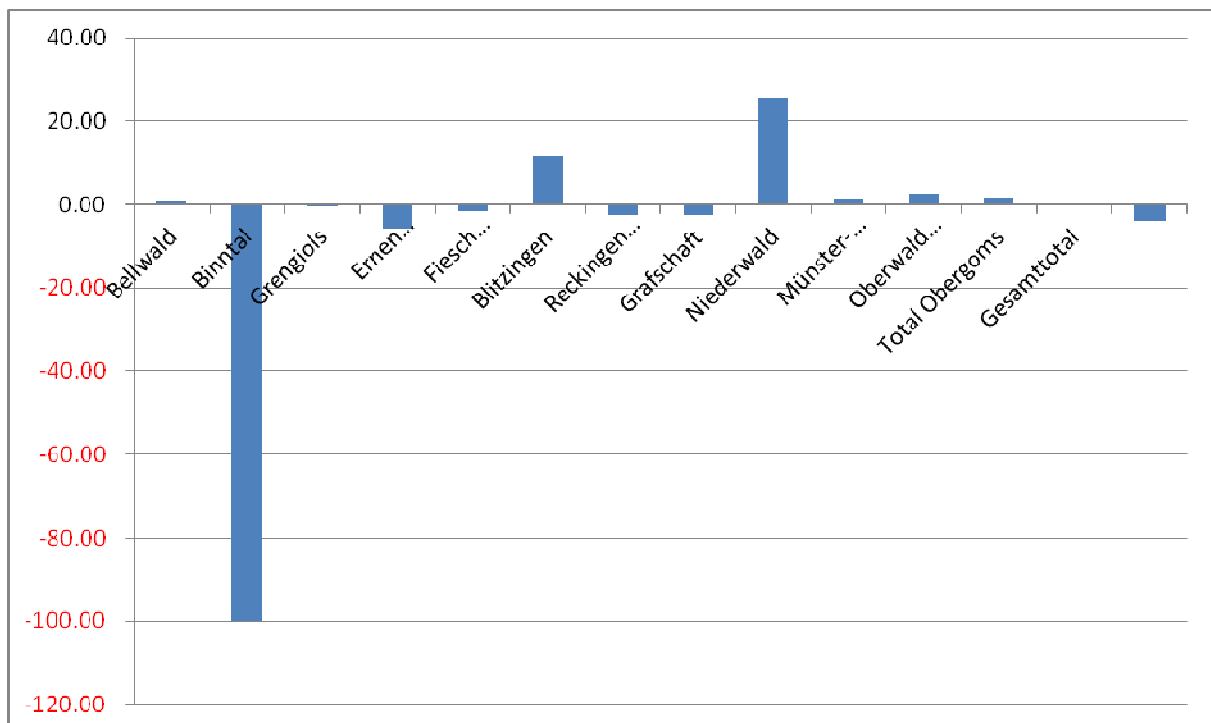
Überblick

Insgesamt verzeichnete Bellwald mit 160'254 Übernachtungen (inkl. Kleinkinder und Befreite) 0.77% mehr Logiernächte wie im Vorjahr. Die Änderung beim Kurtaxeninkasso und die neue Gästekarte haben Ihre Wirkung nicht verfehlt. Besonders die enge Zusammenarbeit mit den Sportbahnen funktioniert exzellent. Die Ferienwohnungen verzeichneten eine Zunahme von 2.61%. Die Hotellerie musste ein Minus von 9.64% verbuchen.

Die folgende Tabelle stellt die Logiernächteentwicklung der gemeldeten Gäste in Bellwald:

Logiernächte (inkl. Kleinkinder u. Befreite) Quelle: Tourispac/Skidata									
Jahr	Hotels	FEWO's	KTP	Lagerhaus	Total	Sommer	Winter	Veränderung absolut	relativ
07/08	28'190	103'059	44'395	5'477	181'121	51'868	129'253	+13'873	+8.29%
08/09	26'945	91'790	43'763	5'287	167'785	45'271	122'514	-13'336	-7.36%
09/10	24'140	87'612	42'815	5'222	159'789	43'937	115'852	-7'996	-4.76%
10/11	22'282	88'019	43'170	5'558	159'029	41'220	117'809	-760	-0.47%
11/12	20'133	88'979	45'630	5'512	160'254	35'377	124'877	+1225	+0.77%

Die Zahlen der Destination Goms sind auch bereits bekannt. Das Obergoms konnte seine Logiernächte um 1.69% steigern. Die anderen Destinationen mussten Rückgänge zwischen 0.10% - 5.77% verzeichnen.



Mit dem neuen Deskline 3.0 gibt es regelmässig neue Möglichkeiten für die Vermieter. Es ist nun möglich, die Ferienwohnung direkt auf Portale wie e-domizil und holidayinsider anzubieten.

Es gingen bereits zahlreiche Ferienwohnungs-Klassifikationen für den neuen Zeitraum 2013-2017 ein. Auch dies ist ein Beweis für das Qualitätsbewusstsein der Bellwalder Vermieter. Mehr als 200

Objekte sind für den Gast auf bellwald.ch ersichtlich und offerierbar. Wir danken allen Vermietern, die ihre Daten fleissig pflegen und somit einen optimalen Service für den Gast ermöglichen.

Es ist anzumerken, dass ein enormer Aufholungsbedarf in Sachen zeitgemässer Vermietung besteht. Aus diesem Grund werden auch regelmässig Informationen via E-Mail an alle Vermieter verschickt. Dies soll bewirken, dass Vermieter über neue Möglichkeiten/Trends/Optimierung informiert werden.

4. Diverses

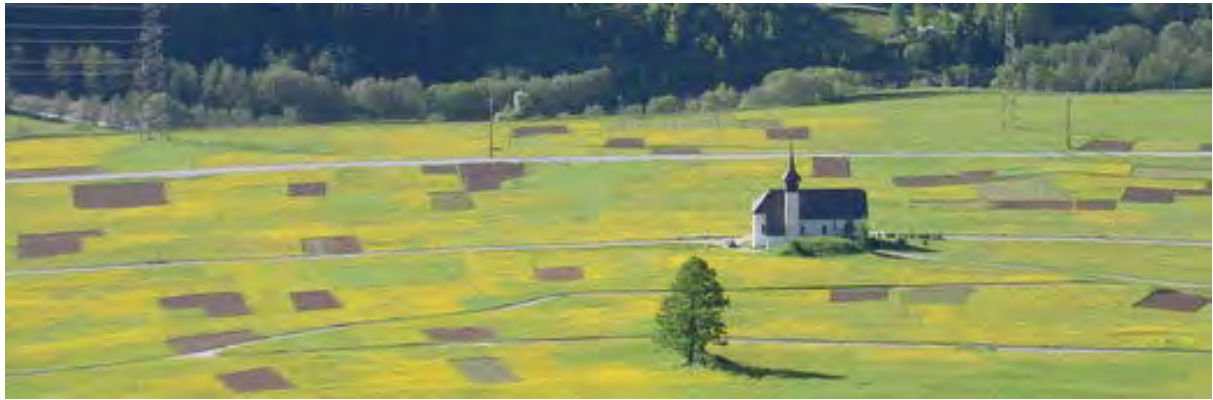
Rückblick

Wir können auf ein ausgeglichenes und trotzdem aktives Geschäftsjahr 2011/2012 zurückblicken. Im Rahmen der finanziellen Möglichkeiten haben wir versucht, das Optimale rauszuholen.



Märchenweg Hasenliebe

Dank dem grossen Einsatz vieler freiwilliger Helfer, konnte die Projektgruppe Hasenliebe den Märchenweg am 30. September eröffnen. Die ersten Feedbacks waren sehr positiv und es waren bereits viele Besucher auf dem Märchenweg.



Premium Wanderweg

Im Verlaufe des Sommers wurde der gesamte Gommer Höhenweg von Oberwald nach Bellwald saniert und neu markiert. Dies geschah auf Grund der gemeinsamen Bemühungen mit dem Obergoms, ihn als ersten „Premium Wanderweg“ der Schweiz zertifizieren zu lassen. Dies ist gelungen mit der höchsten Punktzahl die bisher Europaweit vergeben wurde.



Zirkus Harlekin

Auch dieses Jahr konnte der beliebte Zirkus wieder in Bellwald gastieren. Die zahlreichen Besucher durften ein tolles Programm geniessen!



Snowpenair-Cinema

Vor wunderbarer Kulisse konnten auch im Februar 2012 drei Top-Filme besucht werden.



Downhill Cup

Mit einem neuen Teilnehmerrekord von 351 Fahrer/innen gelang dem neuen OK des iXS Downhill Cups ein erfolgreicher Event.



Walliser Alphornfestival

Die Austragung des 28. Walliser Alphornfestival in Bellwald war ein voller Erfolg. Wetter, Zuschauer und Alphornbläser bereiteten allen ein unterhaltsames Fest.



Messen und Ausstellungen

Bei der Gewerbeausstellung in Zäziwil war Bellwald als Gastregion eingeladen. Zusammen mit Fiesch, Ernen und Obergoms sind wir ebenfalls als Gastregion bei der AGIRA 2012 in Basel/Reinach vertreten.

5. Bemerkungen des Geschäftsführers

Übernachtungen

Die Wintersaison wurde mit der verheissungsvollen Kampagne „Täglich top panierte Pisten“ eröffnet. Der grosse Schneefall und die zum Teil witterungsbedingten Schliessungen führten zu Beginn der Wintersaison zu einigen Problemen. Während die Übernachtungszahlen aufgrund des neuen Ablaufs bei der Gästekarte bei den Ferienwohnungen (FEWO) massiv zunahmen (+25%) nahmen die Hotelübernachtungen im gleichen Zeitraum ab (-7.2%). Der Einbruch bei den Hotelübernachtungen viel besonders im Sommer massiv aus (-13%). Dabei muss erwähnt werden, dass sich die Übernachtungszahlen bei einem Hotel sogar positiv entwickelt haben. Dies zeigt, dass der Einbruch nicht nur mit einem allgemeinen Trend oder konjunkturellen und währungsbedingten Einflüssen erklärt werden kann. Während die Hotelübernachtungen im Obergoms (+0.30) und in Fiesch (+4%) im abgelaufenen Vereinsjahr zunahmen, musste man in Bellwald insgesamt einen starken Rückgang hinnehmen (-9.64%). Insgesamt konnten zwar die Logiernächte (zusammen mit FEWO) sogar leicht gesteigert werden (+0.77%), dennoch müssen Wege gesucht werden, um insbesondere auch die Hotelübernachtungen in Bellwald wieder zu steigern.

Um die Zusammenarbeit und den Austausch mit den lokalen Dienstleistern zu verbessern, wurden regelmässige Treffen durchgeführt, welche aber eher schwach besucht wurden.

Messen

Die vielen unkonventionellen Besuche in Verkaufsgeschäften wurden mit einem Ausstellungstand im Migros Crissier abgeschlossen. Der Besuch der Ferienmesse Vakantieboeurs in Utrecht (Januar 2012) hat gezeigt, dass die teilweise exklusive Teilnahme an kleineren regionalen Gewerbeausstellungen nicht nur wirtschaftlicher, sondern auch erfolgsversprechender sind. So war Bellwald Tourismus vom 14. – 16. September 2012 in Zäziwil und an der Messe in Reinach (19.-21. Oktober 2012). Diese Messen sind zwar interessant und bringen aufgrund eines aktiven Vorgehens (Tombolapreise etc.) viele potentielle Kundenkontakte, trotzdem stösst man logistisch und personell schnell an die Grenzen. Erwähnenswert sind in diesem Zusammenhang sicher auch noch die Solothurner Weiterbildungstage vom 7./8. September 2012. An diesem Anlass, der nur dank der grossen Arbeit von Andrea Messerli (Bodmen) und der Mitwirkung von Margrit Bellwald (Hotel Bellwald) realisiert werden konnte, wurden insgesamt 180 Lehrer der Kantonsschule Solothurn in Bellwald begrüsst und bewirtschaftet.

Personal

Auch im abgelaufenen Vereinsjahr gab es bei Bellwald Tourismus einen personellen Wechsel. Nach dem Abgang der bisherigen Büroleiterin stiess Thorsten Grand auf den 1. Dezember als stellvertretender Geschäftsführer zu Bellwald Tourismus. Thorsten Grand verstärkt das Team vor allem im Frontoffice aber auch im Bereich Webdesign, Gestaltung, Homepage und Social Media. Dies gibt mit Pamela Ruppert, die sich schwerpunktmässig um die Buchhaltung kümmert, eine ideale Ergänzung und Abdeckung in den heute in der Tourismusbranche wesentlichen Gebieten. In diesem Zusammenhang ist zu erwähnen, dass die technischen Herausforderungen in der Tourismusbranche derart steigen, dass ohne den Einbezug von Spezialisten, sofern diese nicht In-House zur Verfügung stehen, der Bereich

der Informations- und Datenverwaltung (IT) kaum mehr bewältigt werden kann. Dies stellt insbesondere kleinere Destinationen wie Bellwald vor grosse (finanzielle) Herausforderungen. Auch im kommenden Jahr werden wir unsere Marketingaktivitäten im Onlinebereich konzentrieren (Google Adwords, Social Media, Homepage) um die knappen finanziellen Ressourcen möglichst effizient einzusetzen. Zudem werden wir weiter bestrebt sein, unseren Gästen in Informationsveranstaltungen einen Zusatznutzen zu bieten und sie andererseits für unsere Sache zu sensibilisieren (Bsp. „kalte Betten“). Mittels Aktionen wie der Verlosung des „IQ-Autos“ konnten wir zudem ein grosses Medieninteresse wecken, dass uns nebst dem eigentlichen Ziel (Steigerung der Attraktivität der Gästekarte) noch einen guten Werbeeffect bescherte.

Events/Projekte

Im vergangenen Vereinsjahr darf sicher die Erwähnung des am 30. September 2012 eröffneten Märchenwegs „Hasenliebe“ nicht fehlen. Dieser Weg, der nach Meinung des Unterzeichneten im Oberwallis einzigartig ist, soll helfen, Bellwald als Familiendestination im Sommer stärker zu positionieren und auch zur Benützung der Bahn anzuregen. Sodann haben die Sportbahnen dieses Projekt mit einem Beitrag von 50 TCHF unterstützt. Weiter hat sich die Gemeinde mit einem namhaften Beitrag am Projekt beteiligt. Die Mobiliar (Versicherungen) konnte schliesslich in letzter Sekunde als Sponsor gewonnen werden. Obwohl ein derartiges Projekt ohne Geld nicht realisierbar ist, hat eine ehrenamtliche Projektgruppe (Elisabeth Imfeld, Tanja Schalbetter, Ingrid Bittel, Rosmarie Buri und Theresia Eggs) unter der Leitung von Hans Wenger dem Weg die wahre Liebe eingehaucht. Abgerundet wurde das Projekt durch das gleichnamige Kinderbuch das Texte von Elisabeth Imfeld und Zeichnungen von Tanja Schalbetter enthält. An dieser Stelle möchte ich dieser Projektgruppe nochmals von Herzen für ihren Einsatz danken. Dies ist mit Sicherheit das emotionalste und erfreulichste Projekt, welches ich in meiner Zeit in Bellwald realisieren durfte. Es zeigt aber auch, was möglich wäre, wenn einige wenige gemeinsam in eine Richtung ziehen.

Der IXS Swiss Downhill Cup konnte mit Rekordzahlen vom 5.-7. Oktober 2012 durchgeführt werden. Aufgrund verschiedener Demissionen im OK musste auch hier Bellwald Tourismus und die Sportbahnen eine aktivere Rolle übernehmen. Es bleibt zu hoffen, dass heimische Kräfte sich in Zukunft wieder vermehrt für den touristischen Ort Bellwald einsetzen und zur Verfügung stellen werden.

Frédéric Bumann
Geschäftsführer Bellwald Tourismus

6. Bilanz per 31.10.2012

AKTIVEN

Umlaufvermögen

Liquide Mittel

1000	Kasse	14'176.30
1005	Postcheck	594.00
1010	Raiffeisenbank	43'461.35
Total Liquide Mittel		58'231.65

Guthaben

1050	Debitoren	10'024.30
1055	Delkredere	-500.00
1060	Debitor Verrechnungssteuer	135.10
1062	Vorsteuer auf Investitionen und übrigen Betriebsaufwand	0.00
1075	Darlehen Sportbahnen Bellwald	0.00
1076	Darlehen Gen. z. Förd. t. Infrastruktur	0.00
1080	Transitorische Aktiven	17'092.40
Total Guthaben		26'751.80

Lagerbestand

1100	Wanderkarten	3'975.00
1101	Wein	210.00
1103	Postkarten + Marken	261.50
1110	Bücher	1'436.00
1115	Buch Bellwald	0.00
1120	Übriges Verkaufsmaterial	172.00
Total Lagerbestand		6'054.50

Total Umlaufvermögen **91'037.95**

Anlagevermögen

Mobilien

1500	Einrichtung, Mobilien, Maschinen	31'700.00
1505	EDV-Anlage	18'700.00
1510	Internet - Homepage	1.00
Total Mobilien		50'401.00

Immobilien

1550	Snowpenair	1.00
Total Immobilien		1.00

Finanzanlagen

1660	Wertschriften Sportbahnen	1.00
1665	Wertschriften Genossenschaft	17'000.00
1670	Wertschriften Raiffeisenbank	200.00
1675	Wertschriften ISC	0.00
Total Finanzanlagen		17'201.00

Total Anlagevermögen 67'603.00

Total AKTIVEN 158'640.95

PASSIVEN

Fremdkapital

Kurzfristiges Fremdkapital

2000	Kreditoren	2'752.95
2010	Transitorische Passiven	16'287.60
Total Kurzfristiges Fremdkapital		19'040.55

Langfristiges Fremdkapital

2065	Darlehen Gemeinde	20'000.00
Total Langfristiges Fremdkapital		20'000.00

Eigenkapital

2100	Eigenkapital	401'190.31
2105	Gewinnvortrag	-282'254.75
Total Eigenkapital		118'935.56

Durchlaufkonti

2150	Interner Geldverkehr	0.00
2151	DL Kurtaxen	0.00
2170	DL Sommerbroschüre	0.00
2175	DL Winterbroschüre	0.00
2180	DL Winterpauschale	0.00
Total Durchlaufkonti		0.00

Total Fremdkapital 157'976.11

Gewinn 664.84

Total PASSIVEN 158'640.95

7. Erfolgsrechnung per 31.10.2012

AUFWAND

Personalaufwand

4000	Löhne Büropersonal	138'585.00
4005	Löhne Kinderhort	5'287.50
4006	Löhne Raumpflege	1'500.00
4010	Soziallasten	18'323.15
4011	Quellensteuer	-133.75
4015	Ausbildung & Schulung	880.00
4020	Sonstige Personalkosten	923.20
4025	Blockkurse Lehrlinge	2'075.00
4030	Vorstand, Vereinsleitung	0.00
4035	Leistungen Sozialkasse	0.00
4040	Repräsentations-& Reisespesen	311.00
4045	Bekleidung	1'617.80
Total Personalaufwand		169'368.90

Raumaufwand

4050	Miete Verkehrsbüro	22'800.00
4055	Nebenkosten Verkehrsbüro	5'770.30
4060	Schaufenstergestaltung	358.35
4070	Miete Lagerräume	1'000.00
4080	Sonstiger Raumaufwand	0.00
Total Raumaufwand		29'928.65

Kapitalaufwand

4100	PC- und Bankzinsen	731.45
4101	Darlehenszinsen	1'250.00
4102	Kreditkartenkommissionen	150.53
4105	Steuern	428.00
Total Kapitalaufwand		2'559.98

Unterhalt

4150	Unterhalt/Rep. Einr./Maschinen	4'293.60
4155	Software	8'182.60
4160	Unterhalt & Wartung Internet	10'920.60
4170	IT/Homepage/Deskline	25'861.35
Total Unterhalt		49'258.15

Infrastruktur

4200	Unterhalt Loipen & Wanderwege	4'693.00
4205	Gästebus	5'400.00
Total Infrastruktur		10'093.00

Verwaltungsaufwand

4250	Büromaterial	2'294.55
4255	Drucksachen, Papier, Kopien	10'822.65
4260	Versicherungen	1'847.00
4265	Telefon, Fax, Swiss Online	3'799.35
4270	Porti & Gebühren	6'274.50
4275	Zeitungen / Zeitschriften	346.50
4280	Treuhand & Beratung	6'528.00
4285	Kurtaxenkontrolle	0.00
4290	Vereinsleitung, GV	2'267.90
4295	Sonstige Kosten	3'390.00
Total Verwaltungsaufwand		37'570.45

Beiträge

4300	Destination Goms	1'726.50
4305	Wallis Tourismus	29'886.41
4307	ISC Bellwald AG	0.00
4310	Beiträge	461.00
4315	Nutzung der Alpen	3'500.00
4320	Stiftung Altes Bellwald	1'000.00
4325	Gen. zur Förd. Tour. Infrastuk	7'500.00
4330	Unesco Weltnaturerbe	1'250.00
4340	div. Beiträge	0.00
Total Beiträge		45'323.91

Verkaufsmaterial

4350	Wanderkarten	2'887.50
4355	Bücher	185.00
4365	Buch Bellwald	0.00
4375	Postkarten	755.50
4390	Wein	4'919.20
4393	Diverse Verkaufsartikel	1'344.28
Total Verkaufsmaterial		10'091.48

Diverse Marketingaktivitäten

4400	Printmedien, Flyer, Plakate etc	29'699.15
4401	Elektronische Medien	0.00
4402	Internet	0.00
4405	Repräsentations- & Reisespesen	8'148.05
4410	Prospektmaterial	254.65
4415	Projekt "Hasenliebe"	45'983.81
4420	Familien Willkommen	2'700.00
4426	Diverse Marketingaktivitäten	46'077.91
Total Diverse Marketingaktivitäten		132'863.57

Prospekte/Broschüren/Flyer

4430	Grafikarbeiten	7'133.40
4432	Infokarten	3'822.10
4433	Infobroschüre	17'408.35
4435	Diverse	642.60
Total Prospekte/Broschüren/Flyer		29'006.45

Pauschalen

4440	Pauschalangebote	6'194.00
Total Pauschalen		6'194.00

Gästeinimation

4450	Veranstaltungen	7'590.87
4455	Kinderhort	170.90
4465	Treueauszeichnungen	38.30
4470	Aufwand Snowpenair	12'566.65
4475	Sponsoring	11'274.10
Total Gästeinimation		31'640.82

Neutraler Aufwand & Ertrag

4505	Ausserordentlicher Aufwand	556.00
4510	Ausserordentlicher Ertrag	3'802.40
Total Neutraler Aufwand & Ertrag		-3'246.40

Abschreibungen

4550	Abschreibungen Mobilien	19'375.60
4555	Abschreibungen EDV-Anlage	6'861.15
4556	Abschreibungen Internet/Homep	0.00
4557	Abschreibung Snowpenair	1'999.00
4560	Abschreibungen Wertschriften Genossenschaft	3'400.00
4561	Abschreibung ISC	0.00
4565	Abschreibungen Wertschriften Sportbahnen	0.00
4570	Abschreibungen Warenbestand	0.00
Total Abschreibungen		31'635.75

Bruttogewinn**582'953.55****Total AUFWAND****582'288.71**

ERTRAG

Kur- & Tourismusförderungstaxe

6000	Kurtaxen Wohnungen	180'451.25
6005	Kurtaxen Hotels	43'652.50
6010	Kurtaxen Lager	6'728.75
6015	Kurtaxen-Pauschalen	107'287.50
6020	TFT Hotellerie/Lager	7'850.60
6025	TFT Ferienwohnungen	63'125.00
6030	TFT Gewerbe	30'930.70
6040	VESR Eingänge	0.00
Total Kur- & Tourismusförderungstaxe		440'026.30

Beiträge

6050	Mitgliederbeiträge	27'150.00
6065	Freiwillige Beiträge FEWO	575.00
6070	Freiwillige Beiträge Lief.	450.00
Total Beiträge		28'175.00

Verkaufserlös

6100	Verkauf Wanderkarten	2'646.50
6105	Verkauf Bücher	1'528.00
6110	Verkauf Holzspielwaren/Murmeli	0.00
6115	Verkauf Buch Bellwald	0.00
6120	Verkauf Panoramakarte	0.00
6125	Verkauf Postkarten	1'457.00
6121	Verkauf Diverses	2'943.25
6130	Verkauf Telefonkarten	0.00
6137	Verkauf Regenschirm	10.00
6145	Erstattungen Infobroschüre	28'790.00
Total Verkaufserlös		37'374.75

Gästeanimation

6150	Veranstaltungen	80.00
6151	Ertrag Snowpenair	14'871.40
6155	Kinderhort	2'217.00
Total Gästeanimation		17'168.40

Übrige Einnahmen

6200	Zinsertrag	198.55
6205	Serviceleistung Sportbahnen Bellwald Goms AG	0.00
6210	Miete Skischule Bellwald	8'000.00
6215	Pauschalangebote	7'675.00
6216	Projekt "Hasenliebe"	34'000.00
6220	Vermietung/Verkauf VV-Material	130.00
6225	Diverse Einnahmen	11'737.80
6235	Sekr. Genossenschaft z.F.d.t.l	0.00
6240	Beitrag Gemeinde	5'000.00
6245	Vorauszahlungen	0.00
Total Übrige Einnahmen		66'741.35
Debitorenverluste		
6250	Debitorenverluste	-4'794.80
Total Debitorenverluste		-4'794.80
Betriebsverlust		
6900	A.o. Ertrag	-1'737.45
6990	Eidg. MWST	0.00
Total Betriebsverlust		-1'737.45
Total ERTRAG		582'953.55
Abschluss		
Erfolgsrechnung		
Total Erfolgsrechnung		0.00
Total Abschluss		0.00
Gewinn		664.84

8. Bericht der Revisionsstelle



Bellwald Tourismus

3997 Bellwald

Bericht der Revisionsstelle an Bellwald Tourismus

Als Revisionsstelle haben wir die Jahresrechnung von Bellwald Tourismus für das am 31.10.2012 abgeschlossene Geschäftsjahr geprüft.

Für die Jahresrechnung ist der Vereinsvorstand verantwortlich, während unsere Aufgabe darin besteht, diese zu prüfen und zu beurteilen. Wir bestätigen, dass wir die gesetzlichen Anforderungen hinsichtlich Zulassung und Unabhängigkeit erfüllen.

Unsere Prüfung erfolgte nach dem Schweizer Standard zur Eingeschränkten Revision. Danach ist diese Revision so zu planen und durchzuführen, dass wesentliche Fehlaussagen in der Jahresrechnung erkannt werden. Eine Eingeschränkte Revision umfasst hauptsächlich Befragungen und analytische Prüfungshandlungen sowie den Umständen angemessene Detailprüfungen der beim geprüften Unternehmen vorhandenen Unterlagen. Dagegen sind Prüfungen der betrieblichen Abläufe und des internen Kontrollsystems sowie Befragungen und weitere Prüfungshandlungen zur Aufdeckung deliktischer Handlungen oder anderer Gesetzesverstösse nicht Bestandteil dieser Revision.

Bei unserer Revision sind wir nicht auf Sachverhalte gestossen, aus denen wir schliessen müssten, dass die Jahresrechnung sowie der Antrag über die Verwendung des Bilanzgewinns nicht Gesetz und Statuten entsprechen.

Schwestermann & Michel Treuhand AG

Fiesch, 10. Januar 2013


Dionys Michel
MAS FH Treuhandexperte
Revisionsexperte

9. Budget 2013

AUFWAND

Personalaufwand

4000	Löhne Büropersonal	140'000.00
4005	Löhne Kinderhort	0.00
4006	Löhne Raumpflege	1'500.00
	Löhne Praktikant	6'000.00
4010	Soziallasten	19'000.00
4011	Quellensteuer	0.00
4015	Ausbildung & Schulung	900.00
4020	Sonstige Personalkosten	950.00
4025	Blockkurse Lehrlinge	1'500.00
4030	Vorstand, Vereinsleitung	1'600.00
4035	Leistungen Sozialkasse	0.00
4040	Repräsentations-& Reisespesen	0.00
4045	Bekleidung	1'500.00
Total Personalaufwand		172'950.00

Raumaufwand

4050	Miete Verkehrsbüro	22'800.00
4055	Nebenkosten Verkehrsbüro	5'700.00
4060	Schaufenstergestaltung	350.00
4070	Miete Lagerräume	1'000.00
Total Raumaufwand		29'850.00

Kapitalaufwand

4100	PC- und Bankzinsen	700.00
4101	Darlehenszinsen	250.00
4102	Kreditkartenkommissionen	150.00
4105	Steuern	500.00
Total Kapitalaufwand		1'600.00

Unterhalt

4150	Unterhalt/Rep. Einr./Maschinen	3'000.00
4155	Software	8'430.00
4160	Unterhalt & Wartung Internet	6'310.00
4170	IT/Homepage/Deskline	20'400.00
Total Unterhalt		38'140.00

Infrastruktur

4200	Unterhalt Loipen & Wanderwege	4'500.00
4205	Gästebus	5'400.00
Total Infrastruktur		9'900.00

Verwaltungsaufwand

4250	Büromaterial	2'000.00
4255	Drucksachen, Papier, Kopien	11'640.00
4260	Versicherungen	1'847.00
4265	Telefon, Fax, Swiss Online	2'500.00
4270	Porti & Gebühren	6'000.00
4275	Printmedien	350.00
4280	Treuhand & Beratung	4'300.00
4290	Vorstand, Vereinsleitung	500.00
4295	Sonstige Kosten	7'020.00
Total Verwaltungsaufwand		36'157.00

Beiträge

4300	Destination Goms	2'500.00
4305	Wallis Tourismus	5'000.00
4310	Beiträge	1'061.00
4315	Nutzung der Alpen	3'500.00
4320	Stiftung Altes Bellwald	100.00
4325	Gen. zur Förd. Tour. Infrastuk	7'500.00
4330	Unesco Weltnaturerbe	1'250.00
Total Beiträge		20'911.00

Verkaufsmaterial

4350	Wanderkarten	3'000.00
4355	Bücher	200.00
4375	Postkarten	700.00
4390	Wein	3'000.00
4393	Diverse Verkaufsartikel	2'000.00
Total Verkaufsmaterial		8'900.00

Diverse Marketingaktivitäten

4400	Printmedien, Flyer, Plakate etc.	40'000.00
4401	Elektronische Medien	1'500.00
4405	Repräsentations- & Reisespesen	2'000.00
4410	Prospektmaterial	5'500.00
4415	Projekt "Hasenliebe"	5'000.00
4420	Familien Willkommen	2'700.00
4426	Diverse Marketingaktivitäten	40'000.00
Total Diverse Marketingaktivitäten		96'700.00

Prospekte/Broschüren/Flyer

4430	Grafikarbeiten	7'500.00
4432	Infokarten	3'500.00
4433	Infobroschüre	15'000.00
4435	Diverse	650.00
Total Prospekte/Broschüren/Flyer		26'650.00

Pauschalen

4440	Pauschalangebote	8'000.00
Total Pauschalen		8'000.00

Gästeanimation

4450	Veranstaltungen	4'000.00
4455	Kinderhort	5'000.00
4465	Treueauszeichnungen	300.00
4470	Aufwand Snowpenair	12'000.00
4475	Sponsoring	5'000.00
Total Gästeanimation		26'300.00

Neutraler Aufwand & Ertrag

4505	Ausserordentlicher Aufwand	0.00
4510	Ausserordentlicher Ertrag	0
Total Neutraler Aufwand & Ertrag		0.00

Abschreibungen

4550	Abschreibungen Mobilien	19'000.00
4555	Abschreibungen EDV-Anlage	7'000.00

6030	TFT Gewerbe	30'000.00
6040	VESR Eingänge	0.00
Total Kur- & Tourismusförderungstaxe		413'300.00

Beiträge

6050	Mitgliederbeiträge	25'000.00
6065	Freiwillige Beiträge FEWO	1'000.00
6070	Freiwillige Beiträge Lief.	450.00
Total Beiträge		26'450.00

Verkaufserlös

6100	Verkauf Wanderkarten	2'500.00
6105	Verkauf Bücher	1'500.00
6125	Verkauf Postkarten	1'400.00
6121	Verkauf Diverses	2'500.00
6145	Rückerstattungen Infobroschüre	20'000.00
Total Verkaufserlös		27'900.00

Gästeanimation

6150	Veranstaltungen	100.00
6151	Ertrag Snowpenair	14'000.00
6155	Kinderhort	0.00
Total Gästeanimation		14'100.00

Übrige Einnahmen

6200	Zinsertrag	150.00
6210	Miete Skischule Bellwald	8'000.00
6215	Pauschalangebote	15'000.00
6165	Projekt "Hasenliebe"	0.00
6220	Vermietung/Verkauf VV-Material	500.00
6225	Diverse Einnahmen	8'000.00
6240	Beitrag Gemeinde	5'000.00
Total Übrige Einnahmen		31'650.00

Debitorenverluste

6250	Debitorenverluste	0.00
Total Debitorenverluste		0.00

Betriebsverlust

6900	A.o. Ertrag	0.00
6990	Eidg. MWST	0.00
Total Betriebsverlust		0.00

Total ERTRAG **513'400.00**

Gewinn **742.00**